

检测报告

报告编号: SHA03-23063950-JC-01V1

样品来源: 客户送样
贝内克一长顺汽车内饰材料

客户名称: (张家港) 有限公司

地 址: 张家港市金港镇江海南路 108 号

上海微谱检测科技集团股份有限公司

检测报告

下列样品及样品信息由委托方提供及确认：

样品名称：PVC Leather (BCZ2023-0825)

样品描述：

样品规格：/

型号/批号：/

其他信息：/

检测信息：

接样日期：2023-07-05

检测周期：2023-07-05 ~ 2023-07-17

检测要求：根据客户要求进行检测

检测依据：请参见下一页

检测结果：请参见下一页

编制：

批准：

签发日期：2023-07-19

报告编号: SHA03-23063950-JC-01V1 页码: 2 / 16

样品描述:

样品名称	样品编号	描述
PVC Leather (BCZ2023-0825)	2307000774-1	黑色人造皮

检测方法: 参考 GB/T 7573-2002

检测结果:

被测物	001	限值
pH 值*	5.64	3.5-7.0

检测方法: 参考 GB/T 2912.1-2009, 用分光光度计分析。

检测结果:

被测物	CAS No.	单位	MDL	001	限值 (婴儿产品)	限值 (成年和儿童产品)
甲醛*	50-00-0	mg/kg	10	N.D.	16	75

检测方法: 参考 QB/T 4555-2013, 用 GC/MS 分析。

检测结果:

被测物	CAS No.	单位	MDL	001	限值
乙酰苯*	98-86-2	mg/kg	1.0	N.D.	50

检测方法: 参考 SN/T 4503-2016, 用 GC/MS 分析。

检测结果:

被测物	CAS No.	单位	MDL	001	限值
2-苯基-2-丙醇*	617-94-7	mg/kg	10	N.D.	50

检测方法: 参考 QB/T 4046-2010, 用 GC/MS 和 LC/MS 分析。

检测结果:

被测物	CAS No.	单位	MDL	001	限值
壬基苯酚及其同分异构体*	104-40-5/11066-49-2 25154-52-3/84852-15-3	mg/kg	10	N.D.	100
辛基苯酚及其同分异构体*	140-66-9/1806-26-4 27193-28-8	mg/kg	10	N.D.	
壬基苯酚乙氧基醚 NPEO*	9016-45-9/26027-38-2/ 37205-87-1/68412-54-4/ 127087-87-0	mg/kg	10	N.D.	100
辛基苯酚乙氧基醚 OPEO*	9002-93-1/9036-19-5/ 68987-90-6	mg/kg	10	N.D.	

本页结束

报告编号：SHA03-23063950-JC-01V1 页码：3 / 16

检测方法：参考 GB/T 18414.1-2006，用 GC/MS 分析。

检测结果：

被测物	CAS No.	单位	MDL	001	限值
2-氯苯酚*	95-57-8	mg/kg	0.05	N.D.	50
3-氯苯酚*	108-43-0	mg/kg	0.05	N.D.	
4-氯苯酚*	106-48-9	mg/kg	0.05	N.D.	
2, 3-二氯苯酚*	576-24-9	mg/kg	0.05	N.D.	
2, 4-二氯苯酚*	120-83-2	mg/kg	0.05	N.D.	
2, 5-二氯苯酚*	583-78-8	mg/kg	0.05	N.D.	
2, 6-二氯苯酚*	87-65-0	mg/kg	0.05	N.D.	
3, 4-二氯苯酚*	95-77-2	mg/kg	0.05	N.D.	
3, 5-二氯苯酚*	591-35-5	mg/kg	0.05	N.D.	
2, 3, 4-三氯苯酚*	15950-66-0	mg/kg	0.05	N.D.	0.5
2, 3, 5-三氯苯酚*	933-78-8	mg/kg	0.05	N.D.	0.5
2, 3, 6-三氯苯酚*	933-75-5	mg/kg	0.05	N.D.	0.5
2, 4, 5-三氯苯酚*	95-95-4	mg/kg	0.05	N.D.	0.5
2, 4, 6-三氯苯酚*	88-06-2	mg/kg	0.05	N.D.	0.5
3, 4, 5-三氯苯酚*	609-19-8	mg/kg	0.05	N.D.	0.5
2, 3, 4, 5-四氯苯酚*	4901-51-3	mg/kg	0.05	N.D.	0.5
2, 3, 4, 6-四氯苯酚*	58-90-2	mg/kg	0.05	N.D.	0.5
2, 3, 5, 6-四氯苯酚*	935-95-5	mg/kg	0.05	N.D.	0.5
五氯苯酚*	87-86-5	mg/kg	0.05	N.D.	0.5

检测方法：参考 GB/T 20384-2006，采用 GC/MS 分析。

检测结果：

被测物	CAS No.	单位	MDL	001	限值
一氯苯*	108-90-7	mg/kg	0.1	N.D.	1
2-氯甲苯*	95-49-8	mg/kg	0.1	N.D.	1
3-氯甲苯*	108-41-8	mg/kg	0.1	N.D.	1
4-氯甲苯*	106-43-4	mg/kg	0.1	N.D.	1
1,3-二氯苯*	541-73-1	mg/kg	0.1	N.D.	1
1,4-二氯苯*	106-46-7	mg/kg	0.1	N.D.	1
1,2-二氯苯*	95-50-1	mg/kg	0.1	N.D.	10
2,4-二氯甲苯*	95-73-8	mg/kg	0.1	N.D.	1
2,5-二氯甲苯*	19398-61-9	mg/kg	0.1	N.D.	1
2,6-二氯甲苯*	118-69-4	mg/kg	0.1	N.D.	1

2,3-二氯甲苯*	32768-54-0	mg/kg	0.1	N.D.	1
3,4-二氯甲苯*	95-75-0	mg/kg	0.1	N.D.	1
1,3,5-三氯苯*	108-70-3	mg/kg	0.1	N.D.	1
1,2,4-三氯苯*	120-82-1	mg/kg	0.1	N.D.	1
1,2,3-三氯苯*	87-61-6	mg/kg	0.1	N.D.	1
2,4,5-三氯甲苯*	6639-30-1	mg/kg	0.1	N.D.	1
2,3,6-三氯甲苯*	2077-46-5	mg/kg	0.1	N.D.	1
1,2,3,5-四氯苯*	634-90-2	mg/kg	0.1	N.D.	1
1,2,4,5-四氯苯*	95-94-3	mg/kg	0.1	N.D.	1
1,2,3,4-四氯苯*	634-66-2	mg/kg	0.1	N.D.	1
2,3,4,5-四氯甲苯*	76057-12-0	mg/kg	0.1	N.D.	1
2,3,4,6-四氯甲苯*	875-40-1	mg/kg	0.1	N.D.	1
2,3,5,6-四氯甲苯*	1006-31-1	mg/kg	0.1	N.D.	1
五氯苯*	608-93-5	mg/kg	0.1	N.D.	1
六氯苯*	118-74-1	mg/kg	0.1	N.D.	1
五氯甲苯*	877-11-2	mg/kg	0.1	N.D.	1

检测方法: 参考 GB/T 17952-2011, 用 GC/MS 分析。

检测结果:

被测物	CAS No.	单位	MDL	001	限值
4-氨基联苯*	92-67-1	mg/kg	5	N.D.	20
联苯胺*	92-87-5	mg/kg	5	N.D.	20
4-氯-邻甲苯胺*	95-69-2	mg/kg	5	N.D.	20
2-萘胺*	91-59-8	mg/kg	5	N.D.	20
邻氨基偶氮苯*	97-56-3	mg/kg	5	N.D.	20
5-硝基-邻甲苯胺*	99-55-8	mg/kg	5	N.D.	20
对氯苯胺*	106-47-8	mg/kg	5	N.D.	20
4-甲氧基间苯二胺*	615-05-4	mg/kg	5	N.D.	20
4,4'-二氨基二苯甲烷*	101-77-9	mg/kg	5	N.D.	20
3,3'-二氯联苯胺*	91-94-1	mg/kg	5	N.D.	20
3,3'-二甲氨基联苯胺*	119-90-4	mg/kg	5	N.D.	20
3,3'-二甲基联苯胺*	119-93-7	mg/kg	5	N.D.	20
3,3'-二甲基-4,4'-二氨基二苯甲烷*	838-88-0	mg/kg	5	N.D.	20
2-甲氧基-5-甲基苯胺*	120-71-8	mg/kg	5	N.D.	20
4,4'-亚甲基-二-(2-氯苯胺)*	101-14-4	mg/kg	5	N.D.	20
4,4'-二氨基二苯醚*	101-80-4	mg/kg	5	N.D.	20

报告编号: SHA03-23063950-JC-01V1 页码: 5 / 16

4,4'-二氨基二苯硫醚*	139-65-1	mg/kg	5	N.D.	20
邻甲苯胺*	95-53-4	mg/kg	5	N.D.	20
2,4-二氨基甲苯*	95-80-7	mg/kg	5	N.D.	20
2,4,5-三甲基苯胺*	137-17-7	mg/kg	5	N.D.	20
邻甲氧基苯胺*	90-04-0	mg/kg	5	N.D.	20
4-氨基偶氮苯*	60-09-3	mg/kg	5	N.D.	20
2,4-二甲基苯胺*	95-68-1	mg/kg	5	N.D.	20
2,6-二甲基苯胺*	87-62-7	mg/kg	5	N.D.	20

检测方法: 参考 GB/T 20382-2006, 用 LC/DAD/MS 分析。

检测结果:

被测物	CAS No.	单位	MDL	001	限值
酸性红 26*	3761-53-3	mg/kg	5	N.D.	250
碱性红 9*	569-61-9	mg/kg	5	N.D.	250
直接黑 38*	1937-37-7	mg/kg	5	N.D.	250
直接蓝 6*	2602-46-2	mg/kg	5	N.D.	250
直接红 28*	573-58-0	mg/kg	5	N.D.	250
分散蓝 1*	2475-45-8	mg/kg	5	N.D.	250
分散蓝 3*	2475-46-9	mg/kg	5	N.D.	250
碱性紫 14*	632-99-5	mg/kg	5	N.D.	250
分散橙 11*	82-28-0	mg/kg	5	N.D.	250
碱性蓝 26 (米氏酮>0.1%) *	2580-56-5	mg/kg	5	N.D.	250
碱性绿 4 (孔雀石绿氯化物) *	569-64-2	mg/kg	5	N.D.	250
碱性绿 4 (孔雀石绿草酸盐) *	2437-29-8	mg/kg	5	N.D.	250
碱性绿 4 (孔雀石绿) *	10309-95-2	mg/kg	5	N.D.	250

检测方法: 参考 GB/T 20383-2006, 用 LC/DAD/MS 分析。

检测结果:

被测物	CAS No.	单位	MDL	001	限值
分散蓝 1*	2475-45-8	mg/kg	5	N.D.	50
分散蓝 3*	2475-46-9	mg/kg	5	N.D.	50
分散蓝 7*	3179-90-6	mg/kg	5	N.D.	50
分散蓝 26*	3860-63-7	mg/kg	5	N.D.	50
分散蓝 35A*	56524-77-7	mg/kg	5	N.D.	50
分散蓝 35B*	56524-76-6	mg/kg	5	N.D.	50
分散蓝 102*	12222-97-8	mg/kg	5	N.D.	50

分散蓝 106*	12223-01-7	mg/kg	5	N.D.	50
分散蓝 124*	61951-51-7	mg/kg	5	N.D.	50
分散棕 1*	23355-64-8	mg/kg	5	N.D.	50
分散橙 1*	2581-69-3	mg/kg	5	N.D.	50
分散橙 3*	730-40-5	mg/kg	5	N.D.	50
分散橙 11*	82-28-0	mg/kg	5	N.D.	50
分散橙 37/76/59*	12223-33-3/ 13301-61-6/ 51811-42-8	mg/kg	5	N.D.	50
分散橙 149*	85136-74-9	mg/kg	5	N.D.	50
分散红 1*	2872-52-8	mg/kg	5	N.D.	50
分散红 11*	2872-48-2	mg/kg	5	N.D.	50
分散红 17*	3179-89-3	mg/kg	5	N.D.	50
分散红 151*	61968-47-6	mg/kg	5	N.D.	50
分散黄 1*	119-15-3	mg/kg	5	N.D.	50
分散黄 3*	2832-40-8	mg/kg	5	N.D.	50
分散黄 7*	6300-37-4	mg/kg	5	N.D.	50
分散黄 9*	6373-73-5	mg/kg	5	N.D.	50
分散黄 23*	6250-23-3	mg/kg	5	N.D.	50
分散黄 39*	12236-29-2	mg/kg	5	N.D.	50
分散黄 49*	54824-37-2	mg/kg	5	N.D.	50
分散黄 56*	54077-16-6	mg/kg	5	N.D.	50
酸性红 26*	3761-53-3	mg/kg	5	N.D.	50
碱性红 9*	569-61-9	mg/kg	5	N.D.	50
碱性绿 4*	569-64-2/ 2437-29-8/ 10309-95-2	mg/kg	5	N.D.	50
碱性紫 3*	548-62-9	mg/kg	5	N.D.	50
碱性紫 14*	632-99-5	mg/kg	5	N.D.	50
碱性蓝 26*	2580-56-5	mg/kg	5	N.D.	50
直接黑 38*	1937-37-7	mg/kg	5	N.D.	50
直接兰 6*	2602-46-2	mg/kg	5	N.D.	50
直接红 28*	573-58-0	mg/kg	5	N.D.	50
直接棕 95*	16071-86-6	mg/kg	5	N.D.	50
溶剂黄 2*	60-11-7	mg/kg	5	N.D.	50
溶剂蓝 4*	6786-83-0	mg/kg	5	N.D.	50
4, 4-二(二甲氨基)-4-(甲氨基)三苯甲醇*	561-41-1	mg/kg	5	N.D.	50

报告编号: SHA03-23063950-JC-01V1 页码: 7 / 16

检测方法: 参考 GB/T 23345-2009, 用 LC/DAD/MS 分析。

检测结果:

被测物	CAS No.	单位	MDL	001	限值
海军蓝*	118685-33-9	mg/kg	5	N.D.	50

检测方法: 参考 GB/T 34455-2017, 用 LC/MS 分析。

检测结果:

被测物	CAS No.	单位	MDL	001	限值
双酚 A*	80-05-7	mg/kg	0.5	N.D.	1

检测方法: 参考 QB/T 5158-2017, 用 GC/MS 分析。

检测结果:

被测物	CAS No.	单位	MDL	001	限值
二甲基甲酰胺*	68-12-2	mg/kg	5	N.D.	500

检测方法: 参考 GB/T 28190-2011, 用 GC/MS 分析。

检测结果:

被测物	CAS No.	单位	MDL	001	限值
富马酸二甲酯*	624-49-7	mg/kg	0.1	N.D.	0.1

检测方法: 参考 GB/T 33345-2016, 用 GC/MS-NCI 分析。

检测结果:

被测物	CAS No.	单位	MDL	001	限值
短链氯化石蜡 SCCP*	N.A.	mg/kg	100	N.D.	1000
中链氯化石蜡 MCCP*	N.A.	mg/kg	100	N.D.	1000

检测方法: 参考 GB/T 24279-2009, 用 GC/MS 分析。

检测结果:

被测物	CAS No.	单位	MDL	001	限值
三(2-氯乙基)磷酸酯 (TCEP)*	115-96-8	mg/kg	5	N.D.	10
十溴二苯醚 (DecaBDE)*	1163-19-5	mg/kg	5	N.D.	10
三(2,3-二溴丙基)磷酸酯 (TRIS)*	126-72-7	mg/kg	5	N.D.	10
五溴二苯醚 (PentaBDE)*	32534-81-9	mg/kg	5	N.D.	10
所有其他多溴联苯醚 (PBDE)*	多种	mg/kg	5	N.D.	10
八溴二苯醚 (OctaBDE)*	32536-52-0	mg/kg	5	N.D.	10
二(2,3-二溴丙基)磷酸酯 (BDBPP)*	5412-25-9	mg/kg	5	N.D.	10
三-(1-吡啶丙基)氧化膦(TEPA)*	545-55-1	mg/kg	5	N.D.	10
多溴联苯 (PBB)*	59536-65-1	mg/kg	5	N.D.	10
四溴双酚 A (TBBPA)*	79-94-7	mg/kg	5	N.D.	10

六溴环十二烷 (HBCDD)*	3194-55-6	mg/kg	5	N.D.	10
2,2-二(溴甲基)-1,3-丙二醇 (BBMP)*	3296-90-0	mg/kg	5	N.D.	10
三(1,3-二氯异丙基)磷酸酯 (TDCPP)*	13674-87-8	mg/kg	5	N.D.	10
磷酸三(二甲苯)酯 (TXP)*	25155-23-1	mg/kg	5	N.D.	10

检测方法:参考 GB/T 22930-2008 和 GB/T 22807-2008, 采用 ICP-OES 进行分析, 六价铬用分光光度计进行分析。

检测结果:

被测物	单位	MDL	001	限值
可萃取锑*	mg/kg	1	N.D.	30
可萃取砷*	mg/kg	0.1	N.D.	0.2
可萃取铅*	mg/kg	0.1	N.D.	成人儿童: 1; 婴儿: 0.2
可萃取钡*	mg/kg	10	N.D.	1000
可萃取镉*	mg/kg	0.1	N.D.	0.1
可萃取铬*	mg/kg	0.5	N.D.	60
可萃取六价铬*	mg/kg	3	N.D.	3
可萃取钴*	mg/kg	0.5	N.D.	成人儿童: 4; 婴儿: 1
可萃取铜*	mg/kg	5	N.D.	成人儿童: 50; 婴儿: 25
可萃取镍*	mg/kg	0.5	N.D.	1
可萃取汞*	mg/kg	0.01	N.D.	0.02
可萃取硒*	mg/kg	1	N.D.	500

检测方法:参考实验室内部方法, 采用 ICP-OES 进行分析, 六价铬用分光光度计进行分析。

检测结果:

被测物	单位	MDL	001	限值
总砷	mg/kg	5	N.D.	50
总镉	mg/kg	5	N.D.	20
总铅	mg/kg	5	N.D.	100
总汞	mg/kg	1	N.D.	4
总六价铬	mg/kg	1	N.D.	10

检测方法:参考 GB/T 22930-2008, 采用 ICP-OES 进行分析。

检测结果:

被测物	单位	MDL	001	限值
可溶性砷*	mg/kg	0.1	N.D.	100
可溶性镉*	mg/kg	0.1	N.D.	40
可溶性铅*	mg/kg	0.1	N.D.	90
可溶性汞*	mg/kg	0.01	N.D.	0.5

报告编号: SHA03-23063950-JC-01V1 页码: 9 / 16

检测方法:参考 GB/T 16867-1997, 用 GC/MS 分析, 六价铬用分光光度计进行分析。

检测结果:

被测物	CAS No.	单位	MDL	001	限值
苯乙烯单体*	100-42-5	mg/kg	10	N.D.	500

检测方法:参考 GB/T 4615-2013, 用 GC/MS 分析。

检测结果:

被测物	CAS No.	单位	MDL	001	限值
氯乙烯单体*	75-01-4	mg/kg	0.2	N.D.	1

检测方法:参考 GB/T 24153-2009, 用 GC/MS 分析。

检测结果:

被测物	CAS No.	单位	MDL	001	限值
N-亚硝基二甲基胺 (NDMA) *	62-75-9	mg/kg	0.5	N.D.	0.5
N-亚硝基二乙基胺 (NDEA) *	55-18-5	mg/kg	0.5	N.D.	0.5
N-亚硝基二正丙基胺 (NDPA) *	621-64-7	mg/kg	0.5	N.D.	0.5
N-亚硝基二正丁基胺 (NDBA) *	924-16-3	mg/kg	0.5	N.D.	0.5
N-亚硝基哌啶 (NPIP) *	100-75-4	mg/kg	0.5	N.D.	0.5
N-亚硝基吡咯烷 (NPYR) *	930-55-2	mg/kg	0.5	N.D.	0.5
N-亚硝基吗啉 (NMOR) *	59-89-2	mg/kg	0.5	N.D.	0.5
N-亚硝基-N-甲基苯胺 (NMPHA) *	614-00-6	mg/kg	0.5	N.D.	0.5
N-亚硝基-N-乙基苯胺 (NEPHA) *	612-64-0	mg/kg	0.5	N.D.	0.5

检测方法:参考 GB/T 22932-2008, 用 GC/MS 分析。

检测结果:

被测物	单位	MDL	001	限值
一丁基锡(MBT)*	mg/kg	0.1	N.D.	1
二丁基锡 (DBT)*	mg/kg	0.1	N.D.	1
三丁基锡(TBT)*	mg/kg	0.1	N.D.	0.5
一苯基锡(MPhT)*	mg/kg	0.1	N.D.	5
二苯基锡(DPhT)*	mg/kg	0.1	N.D.	5
三苯基锡(TPhT)*	mg/kg	0.1	N.D.	1
一辛基锡(MOT)*	mg/kg	0.1	N.D.	5
二辛基锡(DOT)*	mg/kg	0.1	N.D.	1
三环己基锡(TCyT)*	mg/kg	0.1	N.D.	1
三辛基锡 (TOT)*	mg/kg	0.1	N.D.	1
三丙基锡 (TPT)*	mg/kg	0.1	N.D.	1
三甲基锡 (TMT)*	mg/kg	0.1	N.D.	1

报告编号: SHA03-23063950-JC-01V1 页码: 10 / 16

二甲基锡 (DMT) *	mg/kg	0.1	N.D.	5
一甲基锡 (MT) *	mg/kg	0.1	N.D.	5

检测方法:参考 GB/T 20386-2006, 用 GC/MS 分析。

检测结果:

被测物	CAS No.	单位	MDL	001	限值
邻苯基苯酚*	90-43-7	mg/kg	10	N.D.	1000

检测方法:参考 GB/T 31126-2014, 用 LC/MS/MS 分析。

检测结果:

被测物	CAS No.	单位	MDL	001	限值
全氟辛酸磺酸和相关物质*	1763-23-1	ug/m ²	0.1	N.D.	1
全氟辛酸及相关物质*	335-67-1	ug/m ²	0.1	N.D.	1

检测方法:参考 GB/T 20388-2016, 用 GC/MS 分析。

检测结果:

被测物	CAS No.	单位	MDL	001	限值	限值
邻苯二甲酸二甲酯 (DMP) *	131-11-3	mg/kg	40	N.D.	500	1000 (总和)
邻苯二甲酸二乙酯 (DEP) *	84-66-2	mg/kg	40	N.D.	500	
邻苯二甲酸二异丁酯 (DiBP) *	84-69-5	mg/kg	40	N.D.	500	
邻苯二甲酸二丁酯 (DBP) *	84-74-2	mg/kg	40	N.D.	500	
邻苯二甲酸二戊酯 (DnPP/DPENP) *	131-18-0	mg/kg	40	N.D.	500	
邻苯二甲酸二己酯 (DnHP) *	84-75-3	mg/kg	40	N.D.	500	
邻苯二甲酸丁苄酯 (BBP) *	85-68-7	mg/kg	40	N.D.	500	
邻苯二甲酸二环己酯 (DCHP) *	84-61-7	mg/kg	40	N.D.	500	
邻苯二甲酸二(2-乙基己基)酯 (DEHP) *	117-81-7	mg/kg	40	N.D.	500	
邻苯二甲酸二异壬酯 (DINP) *	28553-12-0/ 68515-48-0	mg/kg	200	N.D.	500	
邻苯二甲酸二异癸酯 (DIDP) *	26761-40-0/ 68515-49-1	mg/kg	200	N.D.	500	
邻苯二甲酸二正辛酯 (DNOP) *	117-84-0	mg/kg	40	N.D.	500	250 (总和)
邻苯二甲酸二(2-甲氧乙基)酯 (DMEP) *	117-82-8	mg/kg	40	N.D.	N.A.	
邻苯二甲酸二壬酯 (DNP) *	84-76-4	mg/kg	40	N.D.	N.A.	
邻苯二甲酸二丙酯 (DPRP) *	131-16-8	mg/kg	40	N.D.	N.A.	
邻苯二甲酸二异辛酯 (DIOP) *	27554-26-3	mg/kg	40	N.D.	N.A.	
1, 2-苯二酸-二 (C7-11 支链与直链) 烷基 (醇) 酯 (DHNU) *	68515-42-4	mg/kg	40	N.D.	N.A.	
邻苯二甲酸二 C6-8 支链烷基酯 (富 C7) (DIHP) *	71888-89-6	mg/kg	40	N.D.	N.A.	

本页结束

报告编号: SHA03-23063950-JC-01V1 页码: 11 / 16

检测方法:参考 GB/T 18412-2001, 用 GC/MS 分析。

检测结果:

被测物	CAS No.	单位	MDL	001	限值
2,4,5-涕丙酸*	93-72-1	mg/kg	0.05	N.D.	0.5
2,4,5-三氯苯氧乙酸*	93-76-5	mg/kg	0.05	N.D.	0.5
2,4-二氯苯氧乙酸*	94-75-7	mg/kg	0.05	N.D.	0.5
艾氏剂*	309-00-2	mg/kg	0.05	N.D.	0.5
甲基谷硫磷*	86-50-0	mg/kg	0.05	N.D.	0.5
乙基谷硫磷*	2642-71-9	mg/kg	0.05	N.D.	0.5
乙基溴硫磷*	4824-78-6	mg/kg	0.05	N.D.	0.5
敌菌丹*	2425-06-1	mg/kg	0.05	N.D.	0.5
甲萘威*	63-25-2	mg/kg	0.05	N.D.	0.5
乙酯杀螨醇*	510-15-6	mg/kg	0.05	N.D.	0.5
氯丹*	57-74-9	mg/kg	0.05	N.D.	0.5
杀虫脒*	6164-98-3	mg/kg	0.05	N.D.	0.5
毒虫畏*	470-90-6	mg/kg	0.05	N.D.	0.5
百菌清*	1897-45-6	mg/kg	0.05	N.D.	0.5
蝇毒磷*	56-72-4	mg/kg	0.05	N.D.	0.5
氟氯氰菊酯*	68359-37-5	mg/kg	0.05	N.D.	0.5
三氟氯氰菊酯*	91465-08-6	mg/kg	0.05	N.D.	0.5
氯氰菊酯*	52315-07-8	mg/kg	0.05	N.D.	0.5
脱叶磷*	78-48-8	mg/kg	0.05	N.D.	0.5
溴氰菊酯*	52918-63-5	mg/kg	0.05	N.D.	0.5
2,4-滴滴涕*	53-19-0	mg/kg	0.05	N.D.	0.5
4,4-滴滴涕*	72-54-8	mg/kg	0.05	N.D.	0.5
2,4'-滴滴伊*	3424-82-6	mg/kg	0.05	N.D.	0.5
4,4'-滴滴伊*	72-55-9	mg/kg	0.05	N.D.	0.5
4,4'-滴滴涕*	50-29-3	mg/kg	0.05	N.D.	0.5
2,4'-滴滴涕*	789-02-6	mg/kg	0.05	N.D.	0.5
二嗪农*	333-41-5	mg/kg	0.05	N.D.	0.5
苯氟磺胺*	1085-98-9	mg/kg	0.05	N.D.	0.5
2,4-滴丙酸*	120-36-5	mg/kg	0.05	N.D.	0.5
三氯杀螨醇*	115-32-2	mg/kg	0.05	N.D.	0.5
百治磷*	141-66-2	mg/kg	0.05	N.D.	0.5
狄氏剂*	60-57-1	mg/kg	0.05	N.D.	0.5
乐果*	60-51-5	mg/kg	0.05	N.D.	0.5

地乐酚及其盐和酯*	88-85-7	mg/kg	0.05	N.D.	0.5
4,6-二氯-7(2,4,5-三氯苯氧)-2-三氟甲基苯并咪唑*	63405-99-2	mg/kg	0.05	N.D.	0.5
硫丹*	115-29-7	mg/kg	0.05	N.D.	0.5
α -硫丹*	959-98-8	mg/kg	0.05	N.D.	0.5
β -硫丹*	33213-65-9	mg/kg	0.05	N.D.	0.5
异狄氏剂*	72-20-8	mg/kg	0.05	N.D.	0.5
S-氰戊菊酯*	66230-04-4	mg/kg	0.05	N.D.	0.5
二溴乙烷*	106-93-4	mg/kg	0.05	N.D.	0.5
对硫磷*	56-38-2	mg/kg	0.05	N.D.	0.5
氰戊菊酯*	51630-58-1	mg/kg	0.05	N.D.	0.5
卤代三联苯, 包括多氯三联苯(PCT)*	多种	mg/kg	0.5	N.D.	0.5
二芳基烷烃*	多种	mg/kg	0.5	N.D.	0.5
卤代二苯基甲烷, 包括单甲基二溴二苯基甲烷、单甲基二氯二苯基甲烷和单甲基四氯二苯基甲烷*	99688-47-8/ 81161-70-8/ 76253-60-6	mg/kg	0.5	N.D.	0.5
七氯*	76-44-8	mg/kg	0.05	N.D.	0.5
环氧七氯*	1024-57-3	mg/kg	0.05	N.D.	0.5
a-六氯环己烷*	319-84-6	mg/kg	0.05	N.D.	0.5
b-六氯环己烷*	319-85-7	mg/kg	0.05	N.D.	0.5
g-六氯环己烷*	319-86-8	mg/kg	0.05	N.D.	0.5
六氯苯*	118-74-1	mg/kg	0.05	N.D.	0.5
异艾氏剂*	465-73-6	mg/kg	0.05	N.D.	0.5
克来范*	4234-79-1	mg/kg	0.05	N.D.	0.5
开蓬*	143-50-0	mg/kg	0.05	N.D.	0.5
砷酸氢铅*	7784-40-9	mg/kg	0.05	N.D.	0.5
林丹*	58-89-9	mg/kg	0.05	N.D.	0.5
马拉硫磷*	121-75-5	mg/kg	0.05	N.D.	0.5
2-甲基-4-氯苯氧乙酸*	94-74-6	mg/kg	0.05	N.D.	0.5
2-甲基-4-氯苯氧基丁酸*	94-81-5	mg/kg	0.05	N.D.	0.5
2-甲基-4-氯戊氧基丙酸*	93-65-2	mg/kg	0.05	N.D.	0.5
甲胺磷*	10265-92-6	mg/kg	0.05	N.D.	0.5
甲氧滴滴涕*	72-43-5	mg/kg	0.05	N.D.	0.5
灭蚁灵*	2385-85-5	mg/kg	0.05	N.D.	0.5
久效磷*	6923-22-4	mg/kg	0.05	N.D.	0.5
甲基对硫磷*	298-00-0	mg/kg	0.05	N.D.	0.5

五氯苯甲醚*	1825-21-4	mg/kg	0.05	N.D.	0.5
速灭磷*	7786-34-7	mg/kg	0.05	N.D.	0.5
乙滴涕*	72-56-0	mg/kg	0.05	N.D.	0.5
烯虫磷*	31218-83-4	mg/kg	0.05	N.D.	0.5
丙溴磷*	41198-08-7	mg/kg	0.05	N.D.	0.5
喹硫磷*	13593-03-8	mg/kg	0.05	N.D.	0.5
五氯硝基苯*	82-68-8	mg/kg	0.05	N.D.	0.5
氯化松节油*	8001-50-1	mg/kg	0.05	N.D.	0.5
碳氯灵*	297-78-9	mg/kg	0.05	N.D.	0.5
毒杀芬*	8001-35-2	mg/kg	0.5	N.D.	0.5
甲苯氟磺胺*	731-27-1	mg/kg	0.05	N.D.	0.5
氟乐灵*	1582-09-8	mg/kg	0.05	N.D.	0.5

检测方法:参考 GB/T 28189-2011, 用 GC/MS 分析。

检测结果:

被测物	CAS No.	单位	MDL	001	限值	限值(儿童护理用品)
苯并(a)蒽*	56-55-3	mg/kg	0.1	N.D.	1	0.5
苯并(a)芘*	50-32-8	mg/kg	0.1	N.D.	1	0.5
苯并(b)荧蒽*	205-99-2	mg/kg	0.1	N.D.	1	0.5
苯并(e)芘*	192-97-2	mg/kg	0.1	N.D.	1	0.5
苯并(j)荧蒽*	205-82-3	mg/kg	0.1	N.D.	1	0.5
苯并(k)荧蒽*	207-08-9	mg/kg	0.1	N.D.	1	0.5
屈*	218-01-9	mg/kg	0.1	N.D.	1	0.5
二苯并(a, h)蒽*	53-70-3	mg/kg	0.1	N.D.	1	0.5
芘*	83-32-9	mg/kg	0.1	N.D.	1	0.5
芘烯*	208-96-8	mg/kg	0.1	N.D.	1	0.5
蒽*	120-12-7	mg/kg	0.1	N.D.	1	0.5
苯并(g, h, i) 芘*	191-24-2	mg/kg	0.1	N.D.	1	0.5
芴*	86-73-7	mg/kg	0.1	N.D.	1	0.5
荧蒽*	206-44-0	mg/kg	0.1	N.D.	1	0.5
茚苯(1, 2, 3-c, d)芘*	193-39-5	mg/kg	0.1	N.D.	1	0.5
萘*	91-20-3	mg/kg	0.1	N.D.	1	0.5
菲*	85-01-8	mg/kg	0.1	N.D.	1	0.5
芘*	129-00-0	mg/kg	0.1	N.D.	1	0.5
多环芳烃总量*	NA	mg/kg	0.1	N.D.	10	10

报告编号: SHA03-23063950-JC-01V1 页码: 14 / 16

检测方法:参考 HJ 507-2009 附录 E, 用 GC/MS 分析。

检测结果:

被测物 (VOC)	CAS No.	单位	MDL	001	限值
苯*	71-43-2	mg/kg	0.5	N.D.	5
二硫化碳*	75-15-0	mg/kg	0.5	N.D.	1000
四氯化碳*	56-23-5	mg/kg	0.5	N.D.	
氯仿*	67-66-3	mg/kg	0.5	N.D.	
环己酮*	108-94-1	mg/kg	0.5	N.D.	
1, 2-二氯乙烷*	107-06-2	mg/kg	0.5	N.D.	
1, 1-二氯乙烯*	75-35-4	mg/kg	0.5	N.D.	
二甲基乙酰胺*	127-19-5	mg/kg	0.5	N.D.	
乙苯*	101-41-4	mg/kg	0.5	N.D.	
五氯乙烷*	76-01-7	mg/kg	0.5	N.D.	
1, 1, 1, 2-四氯乙烷*	630-20-6	mg/kg	0.5	N.D.	
1, 1, 2, 2-四氯乙烷*	79-34-5	mg/kg	0.5	N.D.	
四氯乙烯*	127-18-4	mg/kg	0.5	N.D.	
甲苯*	108-88-3	mg/kg	0.5	N.D.	
1, 1, 1-三氯乙烷*	71-55-6	mg/kg	0.5	N.D.	
1, 1, 2-三氯乙烷*	79-00-5	mg/kg	0.5	N.D.	
三氯乙烯*	79-01-6	mg/kg	0.5	N.D.	
邻二甲苯*	95-47-6	mg/kg	0.5	N.D.	
间二甲苯*	108-38-3	mg/kg	0.5	N.D.	
对二甲苯*	106-42-3	mg/kg	0.5	N.D.	
二甲苯*	1330-20-7	mg/kg	0.5	N.D.	
二氯甲烷*	75-09-2	mg/kg	0.5	N.D.	5
邻甲苯酚*	95-48-7	mg/kg	10	N.D.	500
对甲苯酚*	106-44-5	mg/kg	10	N.D.	500
间甲苯酚*	108-39-4	mg/kg	10	N.D.	500

检测方法:参考实验室内部方法, 用 GC/MS 分析。

检测结果:

被测物	CAS No.	单位	MDL	001	限值
二甘醇二甲醚*	111-96-6	mg/kg	10	N.D.	50
乙二醇单乙醚*	110-80-5	mg/kg	10	N.D.	50
乙二醇乙醚乙酸酯*	111-15-9	mg/kg	10	N.D.	50
乙二醇二甲醚*	110-71-4	mg/kg	10	N.D.	50
乙二醇甲醚*	109-86-4	mg/kg	10	N.D.	50

报告编号: SHA03-23063950-JC-01V1 页码: 15 / 16

乙二醇甲醚乙酸酯*	110-49-6	mg/kg	10	N.D.	50
2-甲氧基-1 丙醇乙酸酯*	70657-70-4	mg/kg	10	N.D.	50
三甘醇二甲醚*	112-49-2	mg/kg	10	N.D.	50

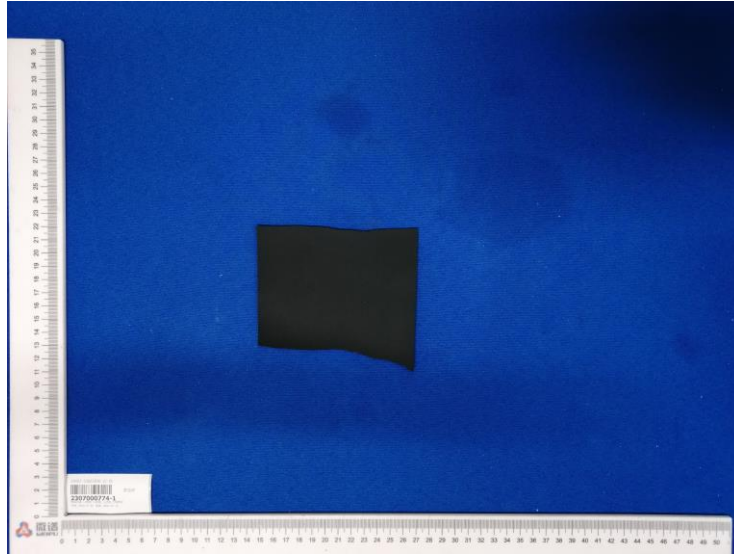
备注:

1. MDL=方法检出限
2. N.D.=未检出 (<MDL)

本页结束

报告编号：SHA03-23063950-JC-01V1 页码：16 / 16

样品照片：



2307000774-1

报告结束

—— 声明 ——

1. 报告若未加盖“检验检测专用章”或“报告专用章”或编制人、批准人未全部签字，一律无效。
2. 本报告不得擅自修改、增加或删除，否则一律无效。
3. 报告部分提供或部分复制均视为无效。全复制件未重新加盖“检验检测专用章”或“报告专用章”视为无效。
4. 如对报告有疑问，请在收到报告后 15 个工作日内提出。
5. 本报告结果仅对本次受测样品负责。若报告未加盖 CMA 章，表示部分或全部检测方法不在 CMA 资质认定能力范围内，报告仅用于客户科研、教学、内部质量控制、产品研发等目的，供内部参考。
6. 委托方对样品及其相关信息的真实性负责。
7. 未经本公司同意，委托人不得擅自使用检验检测结果进行不当宣传。
8. 经委托方允许，本报告加*项目为分包测试项目。